



PICASSO

Y EL CUBISMO

EN LA

COLECCIÓN

DE ARTE

ABANCA

**PICASSO Y EL CUBISMO
EN LA COLECCIÓN
DE ARTE ABANCA**

15 de octubre - 13 de diciembre de 2015

//ABANCA
Obra Social

M U S E O
T H Y S S E N -
B O R N E M I S Z A

*Patronato de la Fundación
Colección Thyssen-Bornemisza*

Presidente

Íñigo Méndez de Vigo

Vicepresidenta

Baronesa Carmen Thyssen-Bornemisza

Patronos

S.A.R. la Infanta Doña Pilar de Borbón

José María Lassalle Ruiz

Fernando Benzo Sáinz

Marta Fernández Currás

Miguel Klingenberg

Miguel Satrustegui Gil-Delgado

María de Corral López-Dóriga

Isidre Fainé Casas

Director Gerente

Evelio Acevedo

Director Artístico

Guillermo Solana

Secretaria

Carmen Castañón Jiménez

Director Honorario

Tomàs Llorens

*Consejo de Administración
ABANCA Corporación Bancaria, S.A*

Presidente

Javier Etcheverría de la Muela

Vicepresidente

Juan Carlos Escotet Rodríguez

Consejero Delegado

Francisco Botas Ratera

Vocales

Miguel Ángel Capriles López

José García Montalvo

Pedro Raúl López Jácome

José Ramón Rodrigo Zarza

Carina Szpilka Lázaro

Secretario no consejero

José Eduardo Álvarez-Naveiro Sánchez

Vicesecretaria no consejera

María Consolación Borrás Retamero

ABANCA presenta en el Museo Thyssen-Bornemisza de Madrid la exposición *Picasso y el cubismo en la Colección de Arte ABANCA*, que incluye una selección de doce obras maestras pertenecientes a los fondos artísticos de nuestra entidad. Se trata de la primera vez que se exhiben en Madrid, y se hace en un museo que es una referencia nacional e internacional en el mundo del arte.

Esta muestra es una pequeña selección de las más de 1.300 obras que integran la Colección de Arte ABANCA, una de las colecciones de arte privado más importantes de España. La particularidad de esta cuidada selección es que el protagonismo absoluto recae sobre Pablo Picasso, y junto a él la de aquellos otros maestros del arte internacional enmarcados en el ámbito e influencia del cubismo y postcubismo.

Las obras que componen esta exposición son un reflejo de lo que fue y supuso ese movimiento de vanguardia internacional y permiten a todos los que la visiten realizar un recorrido por uno de los acontecimientos pictóricos más relevantes del siglo pasado. Junto a Picasso, están representados Juan Gris, Georges Braque, Julio González, María Blanchard, Manuel Ángeles Ortiz, Jean Metzinger y Fernand Léger.

La importancia que tiene este momento para ABANCA nos ha llevado a cuidar al máximo todos los detalles, incluido el catálogo que tiene en sus manos. Impreso con la tipografía de la época, presenta un acabado final que refleja el aspecto rupturista que caracterizó al cubismo.

Desde ABANCA deseamos invitarles a descubrir estas obras maestras de nuestra colección de arte. Es nuestro deseo poder acercar el arte a todo el público que visite la exposición, ampliando horizontes y participando activamente desde el campo institucional en la siempre necesaria labor de divulgación y promoción del arte y la cultura.

Juan Carlos Escotet Rodríguez
Vicepresidente del Consejo de Administración de ABANCA

Fundada para preservar y difundir el patrimonio artístico de Galicia, la Colección de Arte ABANCA ha trascendido sus intenciones originales, convirtiéndose en una antología universal de la creación de nuestro tiempo. La selección de sus fondos, que presentamos ahora en el Museo Thyssen-Bornemisza, enlaza ambos polos, el gallego y el internacional, como señala el comisario de esta exposición, puesto que Picasso se formó en A Coruña mucho antes de convertirse en el nombre omnipresente del arte del siglo XX.

Los cinco Picassos de la Colección de Arte ABANCA que reunimos en esta muestra sugieren el inmenso recorrido del artista: desde esos dibujos adolescentes de una escena popular gallega y las caricaturas de un cura y un torero hasta la gran pintura de la serie “El pintor y su modelo” de 1963. El nombre de Picasso se identifica sobre todo con el cubismo y alrededor de él se encuentran aquí siete artistas que contribuyeron a crear el lenguaje cubista o lo enriquecieron. Siete creadores que sobre todo acreditan la irradiación personal de Picasso. Braque fue el copiloto de Picasso en la invención del cubismo. Léger o Metzinger pretendieron reinventar el cubismo sin Picasso. Juan Gris se marchó a vivir al Bateau-Lavoir, lo más cerca posible de Picasso. María Blanchard, nacida el mismo año que Picasso, aprendió el rigor de Juan Gris. Manuel Ángeles Ortiz se presentó a Picasso con una carta de Manuel de Falla y desde entonces compartieron por ejemplo su amor al cante jondo. Julio González enseñó a Picasso el oficio de la forja del hierro y recibió a cambio todo un mundo imaginario.

Deseo manifestar nuestro agradecimiento a ABANCA por su generosa colaboración y especialmente a su Director General de Responsabilidad Social Corporativa y Comunicación, Miguel Ángel Escotet Álvarez, y a su Gerente de Responsabilidad Social Corporativa, Fernando Filgueiras Feal, así como al comisario de la exposición, Juan Ángel López-Manzanares, por su excelente trabajo.

Guillermo Solana
Director artístico del Museo Thyssen-Bornemisza

La Colección de Arte ABANCA

The image features a vertical white bar on the left side. The right side is a dark red background with several curved, overlapping shapes in black, yellow, and purple. The text 'La Colección de Arte' and 'ABANCA' is positioned in the upper right area.

Desde las últimas décadas del siglo pasado hasta principios del actual, se produce en el mundo del arte un renovado interés por el coleccionismo institucional. A diferencia de tiempos anteriores, vendrá acompañado de una necesidad por mostrar esas colecciones a un público cada vez más amplio. Tienen lugar grandes exposiciones que se convierten en auténticos fenómenos sociales, y algunos nombres de artistas están en boca de todos convirtiéndose casi en fenómenos de masas. Numerosas instituciones, tanto públicas como privadas, no son ajenas a esta situación, y junto al nacimiento de nuevas colecciones se completan con la ampliación y renovación de otras que tenían un recorrido más antiguo.

En el caso de la Colección de Arte ABANCA, su origen debe situarse a mediados de los años noventa, en ese gran momento de efervescencia artística. Ese hecho temporal hace que nuestra colección tenga una orientación específica hacia el arte moderno y contemporáneo. Aunque esa denominación pueda tener numerosos matices, entenderemos por moderno aquellos artistas y estilos comprendidos entre finales del siglo XIX y primera mitad del siglo XX, y por contemporáneo, todas las propuestas posteriores a los años cincuenta hasta la actualidad, empleando también la definición de arte actual en el caso de aquellos artistas que continúan realizando su obra hoy en día. Estos marcos no son siempre fáciles o posibles de mantener y habrá autores que se sitúen al margen de estas referencias. De este modo, la Colección de Arte ABANCA posee obras de artistas, como puede ser el caso de Federico de Madrazo (Roma, 1815 - Madrid, 1894), que estarían en los límites de esa división cronológica. En cualquier caso, esto no altera la singularidad y la vocación moderna y contemporánea de nuestra colección.

Como presentación general, hemos de considerar que la Colección de Arte ABANCA es la colección de arte privada más relevante de Galicia. Está

compuesta por unos fondos artísticos de más de 1.300 obras pertenecientes a más de 200 artistas. Sin embargo, para entender su dimensión no solo debemos centrarnos en los datos meramente numéricos, sino que también debemos realizar un breve recorrido a partir de los ejes principales en función de los cuales se organiza, así como destacar a aquellos artistas y obras fundamentales que la componen.

El primer gran bloque de la colección es el dedicado al arte gallego. Dentro de este establecemos varias etapas: siglo XIX; primera mitad del siglo XX (Castelao, Os Renovadores y el arte del exilio); arte gallego de los años sesenta y setenta; los años ochenta, con la renovación a cargo del colectivo Atlántica, y el arte gallego desde los años noventa hasta la actualidad.

El siguiente gran apartado abarca el arte español y está dividido en tres períodos. El punto de partida es el año 1950, momento de modernización del panorama artístico gracias a nombres como Manolo Millares o Antonio Saura, ambos pertenecientes al grupo El Paso y excelentemente representados en la colección. Los años ochenta están marcados por la vuelta al color y a la figuración con artistas como Luis Gordillo o Carlos Alcolea, entre otros. A partir de esa década hasta la actualidad encontraremos nombres fundamentales del arte español como Cristina Iglesias, Juan Muñoz o Miquel Navarro.

Una mención aparte merece la sección dedicada a los artistas portugueses más relevantes de las últimas décadas, destacando autores como Pedro Cabrita Reis (Lisboa, 1956), Helena Almeida (Lisboa, 1934) o Rui Chafes (Lisboa, 1966).

Con relación al arte internacional, último gran bloque de la colección, sobresalen de manera excepcional las creaciones y los artistas de las vanguardias históricas. El cubismo, el surrealismo, la abstracción

o la pintura metafísica son algunos de los estilos representados en la Colección de Arte ABANCA. En esta parte situaremos la producción de Pablo Picasso (Málaga, 1881 - Mougins, Francia, 1983), Salvador Dalí (Figueres, Girona, 1904 - 1989), Joan Miró (Barcelona, 1893 - Palma de Mallorca, 1983), Vassily Kandinsky (Moscú, 1866 - París, 1944) o Fernand Léger (Argentan, Francia, 1881 - Gif-sur-Yvette, 1955), entre otros. Una amplia serie de obras que sitúan a nuestra colección como referencia destacada dentro de las colecciones de arte en nuestro país.

A grandes rasgos, estos son los apartados que definen la colección, si bien existen autores que, más allá de las delimitaciones propias de la historiografía artística, por su interés y por su singularidad, merecen una atención especial a la hora de presentar y comprender el verdadero alcance de la colección, como puede ser el caso de Urbano Lugrís.

Como hemos señalado, los primeros nombres que encontramos en nuestra colección son grandes figuras de las artes del siglo XIX. Junto al ya citado Federico de Madrazo, y centrándonos en artistas de origen gallego, tenemos que aludir a la obra de Jenaro Pérez Villaamil y Duguet (Ferrol, 1807 - Madrid, 1854) quien, sin duda, es uno de los grandes paisajistas de la pintura española de la época. Varios dibujos y un paisaje al óleo se incluyen en nuestros fondos como ejemplo de uno de los artistas románticos más relevantes del arte en España en el siglo XIX.

En la misma centuria son célebres los autores nacidos entre 1871 y 1975, como Ovidio Murguía de Castro (Lestrobe, A Coruña, 1871 - A Coruña, 1900), hijo de Rosalía de Castro y Manuel Murguía y figura emblemática de la *xeración Doente*, que realizaron su obra bajo el auspicio de doña Emilia Pardo Bazán. Un gran artista que, indudablemente, tendría una mayor repercusión si no hubiese fallecido a la temprana edad de 29 años.

Entre los pintores nacidos a finales del siglo XIX destacamos la presencia de Fernando Álvarez de Sotomayor (A Coruña, 1874 - Madrid, 1960). Ejemplo de pintor clásico, del gusto de la Generación del 98 y que, como es sabido, alcanzará un rotundo éxito en España, llegando a ser incluso Director del Museo del Prado en 1922. Obras como *La niña del tiesto* (ca. 1898) muestran a un artista menos abigarrado que en algunas de sus piezas más conocidas. Es este un precioso lienzo en el que el creador se acerca a propuestas más arriesgadas y menos académicas de las que habitualmente se debían realizar. En cualquier caso, dentro del academicismo y clasicismo que lo caracteriza, tan demandado en su época, debemos destacar obras como el *Retrato de la señora de Silvela* (1907), ejemplo de retrato burgués que denota su gusto y su interés por la pintura de algunos maestros ingleses del siglo XVIII, como Gainsborough o Reynolds.

Alfonso Daniel Rodríguez Castelao (Rianxo, A Coruña, 1886 - Buenos Aires, 1950) supone un punto de partida en los fondos de la Colección de Arte ABANCA, puesto que es un absoluto referente en Galicia, tanto en lo artístico como en lo socio-político. Una de las facetas en la que sobresale el autor de Rianxo es en el campo del dibujo, como evidencia la excepcional serie *Cousas da vida* (1922-24), la cual se incluye en la colección, un conjunto de dibujos a tinta sobre papel que son un verdadero análisis del ser y de la situación de Galicia en esa época, siempre filtrado por la aguda mirada del pintor.

En este punto tenemos que aludir al fenómeno del exilio. No es posible entender el arte gallego del siglo XX sin una revisión y un estudio mínimo de este hecho. Castelao se establecerá en Buenos Aires, Argentina, a finales de los años treinta, tras su paso por la Unión Soviética, Estados Unidos y Cuba. Este acontecimiento marcará, sin duda, la obra de los siguientes grandes autores del arte en Galicia, grandes nombres de la plástica gallega

que introdujeron las formas de vanguardia en esa tierra, pero enraizados en una estética popular, como es el caso de Arturo Souto (Pontevedra, 1902 - Ciudad de México, México, 1964), Carlos Maside (Pontecesures, Pontevedra, 1897 - 1958), Manuel Colmeiro (Silleda, Pontevedra, 1901 - Salvaterra de Miño, Pontevedra, 1999), Luis Seoane (Buenos Aires, 1910 - A Coruña, 1979) o Laxeiro (Lalín, Pontevedra, 1908 - Vigo, 1996).

Arturo Souto es uno de los autores mejor representados en la colección con un conjunto de óleos y dibujos que merecen una revisión, lo cual demuestra que es una de las figuras más destacadas del arte gallego y español de la época. *Princesa negra* (1961) es un buen ejemplo de su producción, una obra que se inspira en su estancia temporal en Cuba, a donde se trasladó desde París en 1939. Ya en esa etapa reflejó en sus acuarelas las estampas del carnaval caribeño, las calles y las mujeres de origen africano. Realizada en 1961, en México, esta pieza responde a una tendencia artística donde el color se convierte en el verdadero protagonista de la composición.

Luis Seoane es otro de los artistas relevantes dentro de la colección. Podemos hacer un recorrido por su trayectoria artística, desde obras tempranas como *Posto de feira* (1951), la cual denota la gran influencia de Matisse en el impulso hacia la modernidad de la pintura que se estaba haciendo en Galicia, a creaciones más tardías como *Bodegón de hinojos* (1974), en la cual sobresale su gusto y su interés por el tema de las naturalezas muertas, así como su deuda con Picasso.

Asimismo, algunos de estos protagonistas de la plástica gallega de la primera mitad del siglo XX se quedarán en su tierra, pero en una situación de aislamiento que se ha definido en algunas ocasiones como exilio interior. Es el caso de Carlos Maside (Pontecesures, Pontevedra, 1897 - Santiago de Compostela, A Coruña, 1958). Su obra *Muller*

de camiño (1934), un lienzo de pequeño formato que fue seleccionado por el propio artista para la exposición *Homenaje a Carlos Maside* realizada en 1966, es un retrato en tres cuartos que representa la imagen de una mujer gallega; una pintura que busca ensalzar la cultura y la gente de su tierra.

En el contexto de la diáspora y del exilio también incluimos la obra pictórica de Isaac Díaz Pardo (Santiago de Compostela, 1920 - A Coruña, 2012). Al igual que Castelao, este pintor trasciende de lo meramente artístico. Su labor más destacada habrá que enmarcarla dentro del campo del diseño y de la industria cerámica (fundador de la moderna Sargadelos, entre otras muchas actividades empresariales), pero su pintura, actividad que abandonará tempranamente, es realmente importante. Se incluyen en los fondos de la colección piezas magistrales como *Os Afogados* (1946) y *A barca de Caronte* (1947).

En un momento tan difícil como la posguerra surgen en Galicia algunos artistas que requieren una lectura desde un punto de vista totalmente personal, al margen de grandes grupos o tendencias. Es el caso de Urbano Lugrís (A Coruña, 1908 - 1973), excepcional dibujante y pintor. En la Colección de Arte ABANCA se conservan veintisiete obras del autor. En todas ellas se aprecia la presencia de las leyendas marinas ancestrales, junto a otras referencias que lo acercan a la estética surrealista y, más aún, a la pintura metafísica, en lienzos como *Principio y fin* (1948), donde alude al ciclo del eterno retorno y a las incertidumbres existenciales que acechan al hombre a lo largo de su vida.

Debemos mencionar por su origen gallego a la pintora Maruja Mallo (Viveiro, Lugo, 1902 - Madrid, 1995). Otro claro ejemplo de artista que trabaja desde una óptica totalmente propia y que personifica un compromiso vital con el arte de vanguardia. De esta autora se conservan varios lienzos en la colección, como *Estrellas de mar* (1952),

La gramática del arte: figuras, objetos, signos

Tampoco podemos dejar de mencionar a Joaquín Torres García (Montevideo, 1874 - 1949), autor imprescindible en el desarrollo de la vanguardia latinoamericana. *Montevideo siglo XX* (1946) y *Port constructif au drapeau jaune* (1929) son excelentes muestras de ese estilo constructivista del maestro uruguayo.

La vanguardia internacional es, posiblemente, uno de los momentos más relevantes del arte del pasado siglo. Nuestra colección nos permite realizar un perfecto recorrido por ese complejo entramado de autores y estilos que van de la figuración a la abstracción. Son, por lo tanto, muchas y muy diversas las líneas maestras que podemos establecer a partir de los fondos artísticos de una colección como esta.

En el contexto del desarrollo de nuestra colección de arte, las exposiciones con fondos propios son una evidencia de la necesidad y del interés por divulgar este gran patrimonio entre el público. Teniendo en cuenta la amplitud temática y la gran representación de artistas que forman la colección, tenemos la posibilidad –tal y como se viene haciendo en los últimos años– de promover y organizar diversas exposiciones como la que en este momento se presenta en el Museo Thyssen Bornemisza de Madrid, *Picasso y el cubismo en la Colección de Arte ABANCA*.

Asimismo, debemos señalar el hecho de que muchas de las obras que forman parte del fondo son requeridas por distintas instituciones, tanto españolas como internacionales, en la organización de diversas exposiciones de renombre, lo que demuestra su importancia y su valor en el contexto del arte español e internacional.

Estas necesidades y estos requerimientos nos obligan a tener un cuidado máximo y un sincero compromiso a la hora de mantener y conservar unas obras que son un verdadero tesoro y un patrimonio excepcional.

Diego Cascón Castro

EL PINTOR DE LA VIDA MODERNA

En su madurez, Picasso alardeó de que “a los doce años dibujaba como Rafael”¹, pero no alcanzó su asombrosa facilidad plástica sin un ejercicio continuado de la pintura. Sus óleos y dibujos ejecutados en A Coruña entre 1892 y 1895 evidencian la lucha tenaz del pintor malagueño por dominar los recursos propios del lenguaje plástico². A ello hay que sumar un temprano talento para la caracterización de los personajes, posiblemente aprendido de su maestro Isidoro Brocos³. Asimismo, su atracción hacia las caricaturas le permitió explorar la vertiente más irónica y lúdica de la creación artística, en sintonía con el librepensamiento de Ramón Pérez Costales y de Modesto Castilla⁴.

Todos estos rasgos confluyen en el boceto titulado *Escena popular gallega*, de 1895 [p. 46]. Pese a tratarse de un apunte de un artista todavía en ciernes, ejecutado cuando Picasso contaba tan solo trece años, destaca ya por la complejidad de la escena representada –con diecisiete personajes–, por su equilibrada distribución en grupos y por su sugerencia espacial. Con trazo vibrante, Picasso consigue plasmar toda la viveza de una escena de romería. Incluso, no duda en dotar a alguno de los personajes, como el caballero en primer plano, de cierto aire caricaturesco. Ese componente satírico está, sobre todo, presente en la *Caricatura de torero y cura*, pintada al dorso, en la que Picasso recurrió a los números 7 y 8 para representar los ojos de ambos personajes⁵. Lo que aquí es todavía un juego se convertirá, más adelante, en una reflexión sobre el carácter signico de la representación pictórica. Ahora bien, para que Picasso adquiriera consciencia de la autonomía de la representación artística respecto a la realidad, habrá que esperar todavía algunos años.

Mientras tanto, tras su marcha de Galicia, Picasso se distanció del respetable futuro de pintor académico que su padre había diseñado para él y, una vez asimilado todo lo que la Barcelona modernista le podía enseñar sobre las nuevas corrientes plásticas, puso su mirada en París. En junio de 1901, tras una visita previa a la capital francesa con ocasión de la Exposición Internacional, llegó de nuevo a París para exponer en la galería Vollard. “Uno se lo imagina fácilmente”, escribió Gustave Coquirot a propósito de la muestra, “despierto, escrutador, atento a registrar todos los espectáculos de la calle, todas las aventuras de la vida”⁶.

El dibujo *Quatre femmes*, de 1901 [p. 47], concuerda en su temática de la vida moderna con algunos de los dibujos –posiblemente más acabados– que Picasso expuso en la galería Vollard⁷. Al igual que en las pinturas y pasteles de Toulouse-Lautrec –artista por el que ya se había interesado el año anterior– apenas unos breves trazos le bastan para capturar la intimidad de las cuatro figuras desvestiéndose. La línea se curva y se retuerce, como si de una hebra se tratase, cuya extensión no alcanza a ceñir todo el contorno del cuerpo femenino, dejando el rostro en suspenso. Todo apunta a que posiblemente se trata de un rápido esbozo tomado en un burdel, que Picasso reelaboró más tarde en el dibujo titulado *Dos mujeres*⁸, en el que, a diferencia del que nos ocupa, las figuras segunda y cuarta se sitúan en el interior de una habitación.

ARQUITECTURA PICTÓRICA Y EMOCIÓN PLÁSTICA

El afán de Picasso de erigirse en pintor de la vida moderna latirá aún en el origen de *Les Femmes d'Alger*, de 1907, obra concebida en abierta oposición al idealismo arcádico de Matisse. Para entonces, sin embargo, el pintor malagueño se hallaba ya inmerso en un proceso de profundización de los medios plásticos en sí mismos que le habría de conducir al cubismo. Como recordó más tarde, el cubismo “fue en realidad la manifestación de un vago deseo, por parte de los que participábamos en él, de regresar a cierta clase de orden. Ciertamente, tratábamos de movernos en dirección opuesta al impresionismo. Esa fue la razón por la que abandonamos el color, la emoción, la sensación y todo cuanto había sido introducido en la pintura por los impresionistas, para buscar de nuevo una base arquitectónica en la composición, intentando a la vez hacer de ella un orden”⁹.

Georges Braque acompañó a Picasso desde 1909 en este proyecto común, más tarde definido por él como una expedición montañosa. Algunos años más tarde, en 1911, también se les sumó Juan Gris.

Madrileño de origen, Juan Gris se había establecido en la capital francesa en 1906, y aquel mismo otoño entró a vivir en los sótanos del Bateau-Lavoir, en un estudio colindante al de Picasso. Allí pudo conocer de primera mano la gestación del cubismo, que luego reelaboró en lienzos muy estructurados, en los que los esquemas geométricos anteceden a los motivos representativos. Es lo que el propio Gris denominó el

¹ Cfr. John Richardson (con la colaboración de Marilyn McCully), *Picasso. Una biografía. Volumen I: 1881 - 1906* (versión española de Adolfo Gómez Cedillo, Esther Gómez Parro y Rafael Jackson Martín), Madrid, Alianza, 1995, p. 45.

² *Ibid.*, p. 48.

³ Véase David Barro, “Esperando la vez”, *Picasso Joven*, cat. exp. A Coruña, Fundación Pedro Barrié de la Maza, 2002, pp. 39-43.

⁴ Véase X. Antón Castro, “Costumbrismo y paisaje en el primer Picasso (1891 - 1895)”, *El primer Picasso*, cat. exp. A Coruña, Museo de Bellas Artes da Coruña, 2015, p. 218.

⁵ Según Palau, Picasso pudo haberse inspirado en dibujos coetáneos de la revista *Blanco y Negro*. Véase Josep Palau i Fabre, *Picasso vivo. 1881 - 1907. Infancia y primera juventud de un demiurgo*, Barcelona, Polígrafa, 1980, p. 58.

⁶ Gustave Coquirot, “La vie artistique: Pablo Ruiz Picasso”, *Le Journal*, París, 17 de junio de 1901; repr. en Josep Palau i Fabre, *op. cit.*, p. 514.

⁷ *Ibid.*

⁸ Lápices de colores sobre papel, 20,5 x 27 cm [Z XXI, 135]. Aunque Zervos lo data en 1900, es más probable que corresponda al año siguiente debido a que está firmado como “Picasso”.

⁹ Françoise Gilot y Carlton Lake, *Vida con Picasso*, Barcelona, Elba, 2010, p. 112.

método deductivo: “Digo que es deductivo porque las relaciones pictóricas entre las formas coloreadas me sugieren ciertas relaciones particulares entre elementos de una realidad imaginativa. La matemática pictórica me conduce a la física representativa. La cualidad o la dimensión de una forma o de un color me sugiere la denominación o el adjetivo de un objeto”¹⁰.

En *Le Raisin noir*, de 1923 [p. 51], Gris parte del motivo de un frutero con racimo de uvas que ya le había servido de base para algunas de sus composiciones más famosas. Si en *Frutero y jarra*, de junio de 1914¹¹, lo había captado desde muy arriba, destacando su plato superior circular, en *Las uvas*, de junio de 1916¹², aparece de perfil, contraponiendo la horizontal del plato con la vertical del pie; en ambas, en todo caso, la estructura subyacente, integrada por puntos de vista contrapuestos, es muy compleja.

En *Le Raisin noir*, sin embargo, el punto de vista se sitúa a media altura, haciendo que prevalezca la unidad espacial. Asimismo, las rectas han sido sustituidas por una serie de curvas que se repiten en las uvas, el frutero, la cuchara, el pie de la mesita y hasta en el periódico arrugado. Si bien la sólida estructuración compositiva anterior ha dejado paso a un mayor naturalismo, acorde con la “llamada al orden” del arte francés de postguerra y con el propio temor del artista a que sus obras careciesen del “lado sensible y sensual”¹³, todavía late en esta pintura tardía la maestría de Gris para cohesionar los distintos elementos del cuadro y hacerlos rimar.

Dos de los artistas más próximos a Juan Gris en los años de la Primera Guerra Mundial fueron Jean Metzinger y María Blanchard. Metzinger frecuentó a Picasso y a Juan Gris en el Bateau-Lavoir ya en el año 1907, por mediación de Max Jacob y Apollinaire. A comienzos de la década de 1910, Gris y Metzinger compartieron su interés por las matemáticas, y participaron en iniciativas comunes como la exposición de *La Section d'Or* (1912) del denominado grupo de Puteaux. María Blanchard, por su parte, conoció a ambos artistas en torno a 1913, cuando se acercó por vez primera al cubismo tras recibir noticia de él años antes, en la academia de la pintora rusa Marie Vassilieff. Después del paréntesis del estallido de la Primera Guerra Mundial, Gris, Metzinger, Blanchard y Lipchitz compartieron a menudo tertulia en el café de

La Rotonde¹⁴. En abril de 1918, los bombardeos alemanes de París los obligaron a abandonar París y hasta noviembre –Metzinger hasta julio– convivieron en la residencia de Gris y de su compañera Josette, en Beaulieu-près-Loches, en la Turena¹⁵. Durante aquellos meses todos ellos trabajaron codo con codo, discutiendo a veces acaloradamente sobre los fundamentos del arte.

Composición cubista con botella [p. 48] de María Blanchard, data, posiblemente, de aquel año 1918. La trabazón de los motivos recuerda a obras coetáneas de Juan Gris, como también lo hace la austera geometría a la que la autora somete los objetos. Si bien ambos artistas compartieron parejo interés por la “arquitectura plana y coloreada”¹⁶, María Blanchard imprime a sus obras un mayor dinamismo en la intersección de los planos, de carácter expresivo. Los tonos también son más fríos y livianos que en el pintor madrileño. Además, destaca la presencia de unas tijeras, motivo que remite al mundo privado de la pintora y que otorga al cuadro una personal nota dramática¹⁷.

Por lo que respecta a Metzinger, tras su estancia en Beaulieu evolucionó hacia lo que se ha denominado su “cubismo clásico”¹⁸. Así se observa en *Nature morte à la pipe*, de 1919 [p. 49]. En relación con otras obras anteriores del pintor francés, pervive la síntesis de puntos de vista contrapuestos, pero han desaparecido las diagonales, la bidimensionalidad de las formas y el colorido contrastado. La composición se estructura ahora a base de horizontales y verticales que lo aproximan al purismo de Ozenfant y Le Corbusier. La paleta también se ha tornado sombría y terrosa. Pero, ante todo, destaca el acento concedido a los contrastes de luz y al modelado de los objetos, en sintonía con el giro clasicista del panorama artístico francés de la postguerra.

PARÁBOLAS HECHAS DE OBJETOS

Picasso concibió el cubismo como un lenguaje capaz de ir más allá de la mera apariencia visual de las cosas y de ahondar en su faceta más real, pero no como un estilo personal. Como él mismo confesó a Brassai acerca de la disciplina cubista: “[...] eso no duró más que un momento... Cuando se tiene algo que decir, que expresar, cualquier sumisión se hace, a la larga, insoportable”¹⁹. Si el movimiento francés le

¹⁰ Juan Gris, “Notas sobre mi pintura”, *Der Querschnitt, Francfort-del-Main*, n.º 1-2, verano de 1923, pp. 77-78; repr. en Juan Gris, *Correspondencia y escritos* (edición crítica de M.ª Dolores Jiménez-Blanco), Barcelona, Acontilado, 2008, p. 462.

¹¹ Papel pegado, óleo y tiza negra azul sobre lienzo, 92 x 65 cm (Kröller-Müller Museum, Otterlo).

¹² Óleo sobre contrachapado, 55 x 47 cm (Museo Nacional Centro de Arte Reina Sofía, Madrid).

¹³ Juan Gris, Carta a Kahnweiler, París, 14 de diciembre de 1915 [n.º 62]; repr. en Juan Gris, *op. cit.*, p. 87. Véase también Douglas Cooper, “Introduction”, en Douglas Cooper, *Juan Gris. Catalogue raisonné de l'œuvre peint établi avec la collaboration de Margaret Potter*, París, Berggruen, 1977, vol I, p. XXVI; y Kenneth Silver, “Eminence Gris”, *Art in America*, Nueva York, mayo de 1984, pp. 160-161.

¹⁴ Por esta época, María Blanchard también frecuentó a Picasso, quien trató en vano de infundir en la artista un sentido comercial.

¹⁵ Durante algún tiempo también se les unió el poeta chileno Vicente Huidobro.

¹⁶ Juan Gris, “De las posibilidades de la pintura”, conferencia pronunciada ante el Grupo de Estudios Filosóficos y Científicos, fundado por el Dr. Allendy en la Sorbona, Anfiteatro Michelet, el 15 de mayo de 1924, y publicada en *Transatlantic Review*, París, vol. I, n.º 6, junio de 1924, pp. 482-488, y vol. II, n.º 1, julio de 1924, pp. 75-79; repr. en *Juan Gris, op. cit.*, p. 468.

¹⁷ Sobre este periodo de la obra de María Blanchard, véase María José Salazar, *María Blanchard. Catálogo razonado. Pintura 1889 - 1932*. Madrid, Museo Nacional Centro de Arte Reina Sofía – Telefónica, 2004, pp. 27-28 y 206; Carmen Bernárdez Sanchís, *María Blanchard*, Madrid, Fundación Mapfre, 2009, pp. 61-69; y Eugenio Carmona, “María Blanchard y la segunda vida del cubismo. 1916 - 1920”, en *María Blanchard. Retrospectiva*, Madrid, Museo Nacional Centro de Arte Reina Sofía, 2012, pp. 58-65.

¹⁸ Joann Moser, *Jean Metzinger in Retrospect*, cat. exp. Iowa City, The University of Iowa Museum of Art, 1985, p. 46.

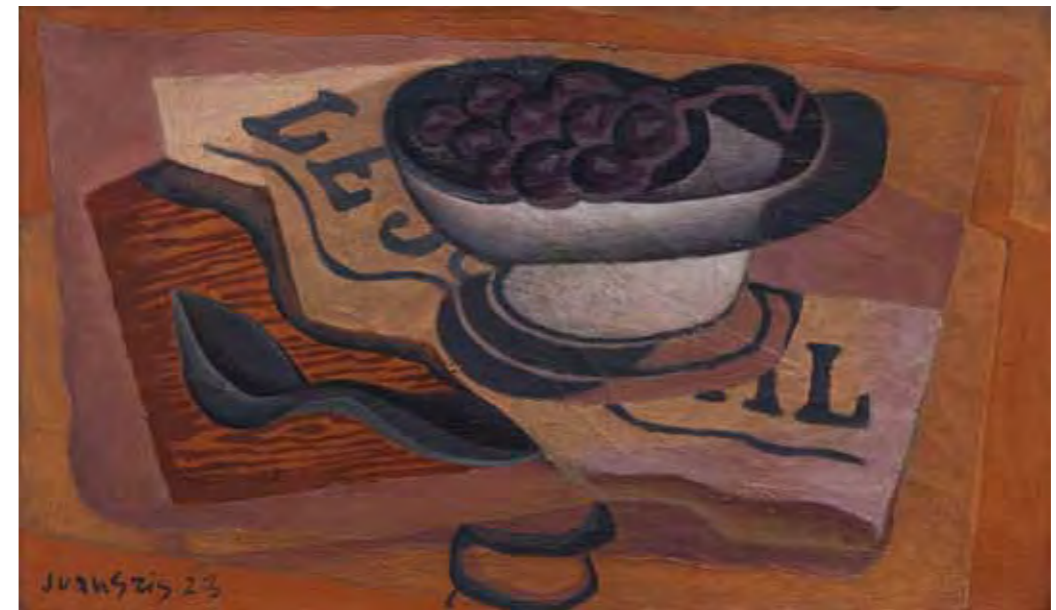
¹⁹ Brassai, *Conversaciones con Picasso* (prólogo de Rafael Argullol), Madrid, Turner; México, D.F., Fondo de Cultura Económica, 2006, p. 169.

Catálogo

The image features a white background on the left side. On the right side, there is a vertical strip with a complex geometric design. This design consists of several overlapping shapes: a large orange trapezoid at the top, a blue trapezoid below it, a black trapezoid below that, and a yellow trapezoid at the bottom right. The word 'Catálogo' is written in white, bold, sans-serif font within the orange trapezoid.



PABLO RUIZ PICASSO
(Málaga, 1881 - Mougins, Francia, 1973)
Paquet de tabac et verre, 1922
Óleo sobre lienzo, 33,5 x 41,5 cm



JUAN GRIS
(Madrid, 1887 - Boulogne-sur-Seine, Francia, 1927)
Le Raisin noir, 1923
Óleo sobre lienzo, 27 x 46 cm



FERNAND LÉGER

(Argentan, 1881 - Gif-sur-Yvette, Francia, 1955)

Composition sur fond bleu (Le Cordage), 1935

Óleo sobre lienzo, 97 x 130 cm



PABLO RUIZ PICASSO

(Málaga, 1881 - Mougins, Francia, 1973)

Le Peintre et son modèle I, 1963

Óleo sobre lienzo, 71,1 x 114,5 cm

Fichas técnicas de las obras



MARÍA BLANCHARD

(Santander, 1881 - París, 1932)

Composición cubista con botella, 1918

Óleo sobre lienzo, 65,1 x 46,3 cm

PROCEDENCIA

Colección Ladislás Szesci, París
Galería Guillermo de Osma, Madrid
Carlos Arce, Madrid
Galería Guillermo de Osma, Madrid

EXPOSICIONES

María Blanchard. Galería Biosca, Madrid, 1976.

María Blanchard. Galería Laietana, Barcelona, 1976.

Homenaje a María Blanchard. Salas del Banco Santander, 1980.

María Blanchard. Museo Español de Arte Contemporáneo Madrid, 1982.

Cubismos, 1910 - 1930. Galería Guillermo de Osma, Madrid, Galería Oriol, Barcelona, 2001 - 2002.

Colección Arte XX. Museo de Bellas Artes de Bilbao, 2008.

María Blanchard. Cubista. Fundación Botín, Santander, 2012.

María Blanchard. Retrospectiva. MNCARS, Madrid, 2012 - 2013.

María Luisa de la Riva (1859 - 1926) y otras creadoras de su tiempo. Caja Duero, Zaragoza, 2014.

Tradición, cambio e innovación. Colección de Arte ABANCA, Afundación Santiago, Vigo, 2014 - 2015.

BIBLIOGRAFÍA

ARCE, M., *Homenaje a María Blanchard*, Santander, 1980.

CAFFIN-MADAULE, L., *Catalogue raisonné des oeuvres de María Blanchard*, 2 vol, London, 1992 - 1994, vol. I, p. 225, reprod.

CAMPOY, A.M., *María Blanchard*, Madrid, 1981, p. 37.

Cubismos 1910 - 1930, cat. exp., Madrid, Guillermo de Osma, 2001, pp. 12, 23, reprod. nº 7.

DE OSMA, G. y CARREREAS P., *Colección Arte XX*, Museo Bellas Artes de Bilbao, 2008, p. 54, reprod nº 14.

SALAZAR, M.J., *María Blanchard: pintura 1889 - 1932: catálogo razonado*, Madrid, 2004, pp. 206-207, reprod. nº 84.

VV.AA., *María Blanchard*, Barcelona, 1976, p. 51, nº 9.

VV.AA., *María Blanchard*, Fundación Botín - MNCARS, Madrid, 2012, p. 174 reprod.

JEAN METZINGER

(Nantes, Francia, 1883 - París, 1956)

Nature morte à la pipe, 1919

Óleo sobre lienzo, 27 x 35 cm

PROCEDENCIA

Colección particular, París
Galería Guillermo de Osma, Madrid

EXPOSICIONES

Colección Arte XX. Museo de Bellas Artes de Bilbao, 2008.

Tradición, cambio e innovación. Colección de Arte ABANCA, Afundación Santiago, Vigo, 2014 - 2015.

BIBLIOGRAFÍA

DE OSMA, G. y CARREREAS P., *Colección Arte XX*, Museo Bellas Artes de Bilbao, 2008, p. 68, reprod. nº 21.

PABLO RUIZ PICASSO

(Málaga, 1881 - Mougins, Francia, 1973)

Paquet de tabac et verre, 1922

Óleo sobre lienzo, 33,5 x 41,5 cm

PROCEDENCIA

Galerie Beyeler, Basilea
Marlborough Gallery, New York
Colección Arte XX

EXPOSICIONES

Worte und gedanken von Pablo Picasso. Galerie Beyeler, Basilea, 1965.

Picasso en las colecciones españolas. Museo Esteban Vicente, Segovia, 2001.

Ver a Picasso: la relación de Picasso con los artistas españoles. Galería Guillermo de Osma, Madrid, Galería Oriol, Barcelona, 2001.

Viento del Oeste. Viento del Este. Antiguo Colegio de San Ildefonso, México DF, 2008.

Colección Arte XX. Museo de Bellas Artes de Bilbao, 2008.

Miradas. Hacia el paraíso. Fundación Caixa Galicia Santiago, 2009.

Tradición, cambio e innovación. Colección de Arte ABANCA. Afundación Santiago, Vigo, 2014 - 2015.

Picasso e o seu mestre na Coruña Isidoro Brocos. Afundación A Coruña, 2015.

BIBLIOGRAFÍA

CASTRO FLÓREZ, F., *Miradas. Hacia el paraíso*, Santiago, 2009, p. 119, reprod.

DE OSMA, G. y CARREREAS P., *Colección Arte XX*, Museo Bellas Artes de Bilbao, 2008, p. 62, reprod. nº 18.

MINERVINO, F., *La obra pictórica completa de Pablo Picasso cubista*, Noguer, Barcelona, 1978, nº 964, il. pp. 131-132.

PALAU I FABRE, J., *Picasso: de los ballets al drama, 1917 - 1926*, Polígrafa, Barcelona, 1999.

VV.AA., *The Picasso Project. Picasso's Paintings, Watercolors, Drawings and Sculpture: a Comprehensive illustrated Catalogue 1885 - 1973*, Alan Wofsy Fine Arts, San Francisco, 1996, nº cat. 22-013, il. p. 5.

WARNCKE, C.P., *Pablo Picasso, 1881 - 1973*, Tomo I, Taschen, Köln, 1992, il. p. 284.

ZERVOS, C., *Pablo Picasso, vol IV: oeuvres de 1920 à 1922*, Cahiers d'Art, París, 1951, nº 426, p. 176.

JUAN GRIS

(Madrid, 1887 - Boulogne-sur-Seine, Francia, 1927)

Le Raisin noir, 1923

Óleo sobre lienzo, 27 x 46 cm

PROCEDENCIA

Galerie Simon, París
Colección particular, Madrid
Galería Guillermo de Osma, Madrid

EXPOSICIONES

De Picasso a Dalí: As raíces da vanguarda espanhola, 1907 - 1936. Museo do Chiado, Pabellón de España, Expo '98 Lisboa, 1998.

Colección Arte XX. Museo de Bellas Artes de Bilbao, 2008.

Tradición, cambio e innovación. Colección de Arte ABANCA, Afundación Santiago, Vigo, 2014 - 2015.

BIBLIOGRAFÍA

COOPER, D., *Juan Gris. Catalogue raisonné de l'oeuvre peint*, París, 1977, pp. 268-269, nº 445.

COOPER, D., *Letters of Juan Gris, 1913 - 1927*, carta nº CXCI del 20 de diciembre a D. H. Kahnweiler, London, 1956.

DE OSMA, G., CARREREAS P., *Colección Arte XX*, Museo Bellas Artes de Bilbao, 2008, p. 76, reprod. nº 25.

GAYA NUÑO, J., *Juan Gris*, Polígrafa, Barcelona, 1974, p. 222-245, nº 428.

LOMBA SERRANO, C., "Juan Gris", *Camón Aznar Contemporáneo*, 1998, pp. 57-58, reprod.

VV.AA., *De Picasso a Dalí: As raíces da vanguarda española, 1907 - 1936*, Madrid, Sociedad Estatal Lisboa '98, 1998, pp. 312-313, nº 39 reprod.



FERNAND LÉGER

(Argentan, 1881 - Gif-sur-Yvette, Francia, 1955)

Composition sur fond bleu (Le Cordage), 1935

Óleo sobre lienzo, 97 x 130 cm

PROCEDENCIA

Atelier Fernand Léger, núm. 240

Galerie Louise Leiris

Colección particular, París

Colección Arte XX

EXPOSICIONES

Fernand Léger. Haus der Kunst, Munich, 1957.

Fernand Léger 1881 - 1955. Kunsthaus Zurich, 1957.

Rétrospective Fernand Léger. Galeries Seibu, Tokyo; Galeries Meitetsu, Nagoya; Centre Cultural, Fukuoka, 1972.

Fernand Léger. Musée Despiau Wlérick, Mont-de-Marsan (Francia), 1974.

Unterlinden I: Picasso, Léger, Braque, Gris, Laurens. Musée d'Unterlinden, Colmar, 1975.

Fernand Léger. Cultureel Centrum Burgemeester A. Spinoy, Malines (Bélgica), 1979.

Fernand Léger. Staatliche Kunsthalle, Berlín, 1980 - 1981.

Fernand Léger 1881 - 1981. Galerie Beyeler, Basel, 1981.

Fernand Léger: Schlüsselweke. Galerie Gmurzynska, Colonia, 1990.

Colección Arte XX. Museo de Bellas Artes de Bilbao, 2008.

Miradas. Hacia el paraíso. Fundación Caixa Galicia Santiago, 2009.

BIBLIOGRAFÍA

BEAUQUIER, G., *Fernand Léger: catalogue raisonné, 1932 - 1937*, París, 1996, pp. 132-133, nº 869.

CASSOU, J., BEAUQUIER, G., *Fernand Léger 1881 - 1955*, Munich, 1957, nº 76.

CASTRO FLÓREZ, F., *Miradas. Hacia el paraíso*, Santiago, 2009, p.83, reproducción.

DE OSMA, G. y CARRERERAS P., *Colección Arte XX*, Museo Bellas Artes de Bilbao, 2008, p. 60, nº 7.

Fernand Léger, cat. exp., Malines, 1979, nº 53.

Fernand Léger, cat. exp., Musée Despiau-Wlérick, 1974, nº 5.

Fernand Léger, cat. exp., Neuen Zürcher Zeitung, Zurich, 1957, nº 90.

Fernand Léger 1881 - 1981. cat. exp., Galerie Beyeler, Basel, 1981, nº 29, reproducción.

LASALLE, H., *Fernand Léger: Schlüsselweke*, Köln, 1990, pp. 74-75, reproducción.

NÉRET, G., *Fernand Léger, Casterman*, París, 1990, p. 176, nº 232, reproducción.

Rétrospective Fernand Léger, cat. exp., Fukuoka, 1972, nº 47, reproducción.

RUCKHABERLE., *Fernand Léger*, Staatliche Kunsthalle, Berlín, 1980, p. 34, nº 53, reproducción.

Unterlinden: I Picasso, Léger, Braque, Gris, Laurens, cat. exp., 1975, nº 25.

PABLO RUIZ PICASSO

(Málaga, 1881 - Mougins, Francia, 1973)

Le Peintre et son modèle I, 1963

Óleo sobre lienzo, 71 x 114,5 cm

PROCEDENCIA

Galerie Louise Leiris, París

Galleria La Bussola, Torino

Galería Theo, Madrid

Galería Guillermo de Osma, Madrid

Colección Arte XX

EXPOSICIONES

Grandes Maestros del Siglo XX. Galería Theo, Madrid, 2004.

Picasso-Miró. Galería Guillermo de Osma, Madrid, Oriol Galerie d'Art, Barcelona, Galerie Thessa Herold, París, 2004 - 2005.

Colección Arte XX. Museo de Bellas Artes de Bilbao, 2008.

Yo Picasso. Autorretratos. Museo Picasso Barcelona, 2013.

Picasso. En el taller. Fundación Mapfre, Madrid, 2014.

Picasso. Segni Dialoganti. Palazzo Liceo Saracco, Acqui Terme, Italia, 2015.

BIBLIOGRAFÍA

DE OSMA, G. y CARRERERAS P., *Colección Arte XX*, Museo Bellas Artes de Bilbao, 2008, p. 64, reproducción. nº 19.

FRANCESCO, A., *Picasso. Segni Dialoganti*, Palazzo Liceo Saracco, Acqui Terme, Italia, 2015.

OCAÑA, M T., *Picasso. En el taller*, Madrid, 2014.

Picasso-Miró 2004, Galería Oriol, Barcelona, 2004, rep. cat. nº 15, p. 33.

VALLÈS, E. y CENDOYA, I., *Yo Picasso. Autorretratos*, Barcelona, 2013.

VV.AA., *The Picasso Project. Picasso's Paintings, Watercolors, Drawings and Sculpture: a comprehensive illustrated Catalogue 1885 - 1973*, Alan Wofsy Fine Arts, San Francisco, 1996, il. p. 355, nº 63-095.

ZERVOS, C., *Pablo Picasso, vol 23: oeuvres de 1962 et 1963*, Cahiers d'Art, París, 1971, p. 100, nº 211, reproducción.



A Colección de Arte ABANCA The ABANCA Art Collection

Desde as últimas décadas do século pasado ata principios do actual, prodúcese no mundo da arte un renovado interese polo coleccionismo institucional. A diferenza de tempos anteriores, virá acompañado dunha necesidade por mostrar esas coleccións a un público cada vez máis amplo. Teñen lugar grandes exposicións que se converten en auténticos fenómenos sociais, e algúns nomes de artistas están en boca de todos converténdose case en fenómenos de masas. Numerosas institucións, tanto públicas como privadas, non son alleas a esta situación, e xunto ao nacemento de novas coleccións complétanse coa ampliación e renovación doutras que tiñan un percorrido máis antigo.

No caso da Colección de Arte ABANCA, a súa orixe débese situar a mediados dos anos noventa, nese gran momento de efervescencia artística. Este feito temporal fai que a nosa colección teña unha orientación específica cara á arte moderna e contemporánea. Aínda que esa denominación poida ter numerosos matices, entenderemos por moderno aqueles artistas e estilos comprendidos entre finais do século XIX e primeira metade do século XX, e por contemporáneo, todas as propostas posteriores aos anos cincuenta ata a actualidade, empregando tamén a definición de arte actual no caso daqueles artistas que continúan realizando a súa obra hoxe en día. Estes marcos non son sempre fáciles ou posibles de manter e haberá autores que se sitúen á marxe destas referencias. Desta maneira, a Colección de Arte ABANCA posúe obras de artistas, como pode ser o caso de Federico de Madrazo (Roma, 1815 - Madrid, 1894), que estarían nos límites desa división cronolóxica que establecemos. En calquera caso, isto non altera a singularidade e a vocación moderna e contemporánea da nosa colección.

Como presentación xeral, temos que considerar que a Colección de Arte ABANCA é a colección de arte privada máis relevante de Galicia. Está composta por uns fondos artísticos de máis de 1.300

In the last decades of the 20th century and the beginning of this century, there arose renewed interest in the art world for institutional collecting. Unlike previous times, it was accompanied by the need for showing these collections to an ever-increasing public. This gave rise to important exhibitions that turned into real social phenomena and some artists became household names, almost like mass phenomena. This situation involves numerous institutions, both public and private, and the birth of new collections is accompanied by the extension and renewal of other, older ones.

In the case of the ABANCA Art Collection, its origin goes back to the mid-nineties, during that great time of artistic effervescence. This time frame means that our collection is specifically oriented towards modern and contemporary art. Although this denomination may have numerous nuances, by modern art we mean those artists and styles from the end of the 19th century to the first half of the 20th century, and by contemporary, all tendencies after the fifties to the present, also using the definition of current art in the case of those artists who are still working today. These contexts are not always easy or possible to maintain and, as we will see, there will be exceptions and artists that do not fit into these references. For example, the ABANCA Art Collection includes artists, such as Federico de Madrazo (Rome, 1815 - Madrid, 1894), who are on the limits of this chronological division. In any case, this does not change our collection's singularity or its modern and contemporary vocation.

As a general presentation, we should consider that the ABANCA Art Collection is the most important art collection in Galicia. It is made up of more than 1,300 artworks belonging to more than 200 artists. However, to understand its scope, we should not only focus on merely numerical data; we should also take a brief look at how it is organised, as well as highlighting the main artists and works that make it up.

**A gramática da arte:
figuras, obxectos, signos**

The grammar of art:
figures, objects, signs

Coleccionar, máis aló de atesourar un conxunto de obras historicamente relevantes, implica facelas propias, dotalas de sentido persoal. Non se trata dun mero rescate do esquecemento dunha parte importante do patrimonio histórico-artístico. No coleccionismo late sempre o compromiso cuns valores e uns gustos determinados, que outorgan personalidade á colección. Este aspecto é, quizais, o que máis acerca o coleccionismo da arte á propia creación artística: ambos os dous presupoñen certa unha mirada subxectiva do mundo.

Tal é tamén o caso da Colección de Arte ABANCA, cuxo propósito orixinal foi o de conservar e divulgar o patrimonio galego contemporáneo. Con todo, tras as primeiras adquisicións de obras de artistas como Castelao, Seoane, Nóvoa ou Laxeiro ampliou considerablemente os seus horizontes. Así, hoxe conta con 1.348 obras de 239 artistas, entre os que se encontran figuras do renome de Picasso, Braque, Léger, Miró, Dalí, Tàpies, Chillida ou Barceló.

Este dobre afán da Colección de Arte ABANCA de defensa do patrimonio galego e de vocación internacional conflúe na figura de Picasso. Considerado o gran creador do século xx, Pablo Picasso é, ademais, un artista estreitamente vinculado a Galicia pola súa formación en A Coruña entre os nove e os trece anos. ABANCA non só atesoura cinco das súas pinturas e debuxos, senón que promoveu o estudo da súa obra coa realización de exposicións como a titulada *Picasso e o seu mestre na Coruña. Isidoro Brocos*, celebrada en febreiro deste mesmo ano na Sede de Afundación na Coruña. Picasso é tamén o protagonista da mostra que, baixo o título de *Picasso y el cubismo en la Colección de Arte ABANCA*, preséntase hoxe no Museo Thyssen-Bornemisza. Nela, como acontece nas propias coleccións da pinacoteca madrileña, predomina a vertente internacional da Colección de Arte ABANCA. Así, xunto a debuxos e pinturas de Picasso, integran a exposición lenzos de Braque, Juan Gris e Léger, os cales formaron parte do núcleo central do movemento

Collecting is more than just gathering a series of historically significant works; it involves making them one's own, giving them a personal meaning. The objective is not merely to rescue an important part of historic-artistic heritage from oblivion. Collecting is always linked to commitment to certain values and tastes, which give the collection its own personality. This aspect is, perhaps, the one that brings collecting closest to the art of artistic creation itself: both presuppose a certain subjective perspective of the world.

This is also the case of the ABANCA Art Collection, whose original purpose was that of preserving and disseminating contemporary Galician heritage. However, after the first acquisitions of works by artists such as Castelao, Seoane, Nóvoa or Laxeiro, it significantly extended its horizons. It now features 1,348 works by 239 artists, including renowned figures such as Picasso, Braque, Léger, Miró, Dalí, Tàpies, Chillida or Barceló.

This double objective of the ABANCA Art Collection regarding the defence of Galician heritage and its international vocation converge in the figure of Picasso. Considered the greatest creator of the 20th century, Pablo Picasso is also an artist closely linked to Galicia due to his education in A Coruña between the ages of nine and thirteen. ABANCA not only owns five of his paintings and drawings but has also promoted the study of his work, organising exhibitions such as the one entitled *Picasso y su maestro en A Coruña. Isidoro Brocos (Picasso and His Teacher in A Coruña. Isidoro Brocos)*, held in February this year in A Coruña's Afundación Building. Picasso is also the centre of the exhibition that, under the title *Picasso y el cubismo en la Colección de Arte ABANCA (Picasso and Cubism in the ABANCA Art Collection)*, is being presented today in the Thyssen-Bornemisza Museum. In it, as is the case of the Madrid museum's own collections, there is a predominance of the ABANCA Art Collection's international aspect. The exhibition therefore features, along with Pi-

EXPOSICIÓN

Comisario

Juan Ángel López-Manzanares

Organización

ABANCA CORPORACIÓN BANCARIA, S.A.

Difusión

Museo Thyssen-Bornemisza

ABANCA

Montaje

Museo Thyssen-Bornemisza

Restauración

Rosario Dios

Transporte

Jega

Diseño gráfico y señalización

Sánchez/Lacasta

Seguros

Axa Art

CATÁLOGO

Una edición de ABANCA Obra Social:

Miguel Ángel Escotet Álvarez

Director General RSC y Comunicación

Tatiana Suárez Cancelo

Directora de RSC

Isaac González Toribio

Director de Comunicación

Textos

Juan Ángel López-Manzanares

Diego Cascón Castro

Alba Carretero Incio

Dirección y edición

Fernando Filgueiras Feal

Diseño

Imaxe

Impresión

Imprenta Mundo

Fotografía

VICOM visual communication

Traducción y revisión lingüística

Boquela Traductores S.L

María García González

EDICIÓN

2015

ISBN: 978-84-608-2317-9

Depósito Legal: C1680-2015

© Sucesión Pablo Picasso, VEGAP, Madrid, 2015.

© Eugenio Granell, Francisco Leiro, Luis Gordillo, Jean Metzinger, Manuel Ángeles Ortiz, Georges Braque, Julio González, Fernand Léger, Carlos Alcolea, VEGAP, A Coruña, 2015.

*Tout l'intéret de l'art se trouve dans le commencement.
Après le commencement, c'est déjà la fin.*
(Pablo Ruiz Picasso)

Este catálogo, realizado con motivo de la
exposición *Picasso y el cubismo en la Colección de
Arte ABANCA*, en el Museo Thyssen-Bornemisza,
se terminó de imprimir en septiembre de 2015.





//ABANCA
Obra Social

MUSEO
THYSSEN-
BORNEMISZA